

УТВЕРЖДАЮ
Директор ЧОУ ДПО
«Автошкола «АЛЕКС»
Тищенко Е.И.

« 29 » марта 2021 г.

АНКЕТА
(информация об объекте социальной инфраструктуры)
К ПАСПОРТУ ДОСТУПНОСТИ ОСИ
№ 003

1. Общие сведения об объекте

- 1.1. Наименование (вид) объекта **Автошкола**
1.2. Адрес объекта **Автошкола «АЛЕКС». 298660, Республика Крым, г. Ялта, пгт. Гаспра, ул. Краснозорская, д. 1**
1.3. Сведения о размещении объекта:
- отдельно стоящее здание _____ кв.м.
- часть здания **второй этаж, 124,4 кв.м**
- наличие прилегающего земельного участка; **да**, _____ кв.м
1.4. Год постройки здания **2014**, последнего капитального ремонта **2019**
1.5. Дата предстоящих плановых ремонтных работ: *текущего* _____, *капитального* **2029**

Сведения об организации, расположенной на объекте

- 1.6. Название организации (учреждения): **Частное образовательное учреждение дополнительного профессионального образования «Автошкола «АЛЕКС»**
Короткое наименование **Автошкола «АЛЕКС»**
1.7. Юридический адрес организации (учреждения) **298660, Республика Крым, г.Ялта, пгт Гаспра, ул. Горького, д.14, кв.16**
1.8. Основание для пользования объектом **аренда**
1.9. Форма собственности **негосударственная**
1.10. Территориальная принадлежность **муниципальная**
1.11. Вышестоящая организация (*наименование*) _____
1.12. Адрес вышестоящей организации, другие координаты _____

2. Характеристика деятельности организации на объекте
(по обслуживанию населения)

- 2.1 Сфера деятельности **Образование**
2.2 Виды оказываемых услуг **Реализация Программы профессиональной подготовки водителей транспортных средств категории «В», «А», «М»**
2.3 Форма оказания услуг: **на объекте**
2.4 Категории обслуживаемого населения по возрасту: **несовершеннолетние с 16 лет и взрослые;**
2.5 Категории обслуживаемых инвалидов: **нет**

2.6 Плановая мощность: посещаемость (количество обслуживаемых в день), вместимость, пропускная способность **90 человек**

2.7 Участие в исполнении ИПР инвалида, ребенка-инвалида (да, нет) **нет**

3. Состояние доступности объекта

3.1 Путь следования к объекту пассажирским транспортом

(описать маршрут движения с использованием пассажирского транспорта)

Остановка «Санаторий имени Розы Люксембург» Автобусы № 36, 115, 112;

наличие адаптированного пассажирского транспорта к объекту **нет**.

3.2 Путь к объекту от ближайшей остановки пассажирского транспорта:

3.2.1 расстояние до объекта от остановки транспорта **100 метров**

3.2.2 время движения (пешком) **2 минуты**

3.2.3 наличие выделенного от проезжей части пешеходного пути **да**

3.2.4 Перекрестки: **есть, нерегулируемые**

3.2.5 Информация на пути следования к объекту: **нет**

3.2.6 Перепады высоты на пути: **есть** (на пути движения от остановки общественного транспорта присутствуют перепады высот в виде бордюра, трещины в дорожном покрытии более 2 см, отсутствует выделенная пешеходная зона)

Их обустройство для инвалидов на коляске: **нет**;

3.3 Организация доступности объекта для инвалидов – форма обслуживания*

№ п/п	Категория инвалидов (вид нарушения)	Вариант организации доступности объекта (формы обслуживания)*
1.	Все категории инвалидов и МГН	«ВНД»
	<i>в том числе инвалиды:</i>	
2	передвигающиеся на креслах-колясках	ВНД
3	с нарушениями опорно-двигательного аппарата	ДУ
4	с нарушениями зрения	ВНД
5	с нарушениями слуха	ДУ
6	с нарушениями умственного развития	ДУ

* - указывается один из вариантов: «А», «Б», «ДУ», «ВНД»

4. Управленческое решение (предложения по адаптации основных структурных элементов объекта)

№ п \п	Основные структурно-функциональные зоны объекта	Рекомендации по адаптации объекта (вид работы)*
1	Территория, прилегающая к зданию (участок)	Направить обращение собственнику здания
2	Вход (входы) в здание	Направить обращение собственнику здания
3	Путь (пути) движения внутри здания (в т.ч. пути эвакуации)	Направить обращение собственнику здания, Индивидуальное решение с ТСР
4	Зона целевого назначения (целевого посещения объекта)	Текущий ремонт

УТВЕРЖДАЮ
Директор ЧОУ ДПО
«Автошкола «АЛЕКС»
Тищенко Е.И.



«25» ноября 2021 г.

ПАСПОРТ ДОСТУПНОСТИ
объекта социальной инфраструктуры (ОСИ)
№ 003

1. Общие сведения об объекте

- 1.1. Наименование (вид) объекта **Автошкола**
1.2. Адрес объекта **Автошкола «АЛЕКС». 298660, Республика Крым, г. Ялта, пгт. Гаспра, ул. Краснозорская, д. 1**
1.3. Сведения о размещении объекта:
- отдельно стоящее здание _____ кв.м.
- часть здания **второй этаж, 124,4 кв.м**
- наличие прилегающего земельного участка; **да**, _____ кв.м
1.4. Год постройки здания **2014**, последнего капитального ремонта **2019**
1.5. Дата предстоящих плановых ремонтных работ: *текущего* _____, *капитального* **2029**

Сведения об организации, расположенной на объекте

- 1.6. Название организации (учреждения): **Частное образовательное учреждение дополнительного профессионального образования «Автошкола «АЛЕКС»**
Короткое наименование **Автошкола «АЛЕКС»**
1.7. Юридический адрес организации (учреждения) **298660, Республика Крым, г. Ялта, пгт Гаспра, ул. Горького, д.14, кв.16**
1.8. Основание для пользования объектом **аренда**
1.9. Форма собственности **негосударственная**
1.10. Территориальная принадлежность **муниципальная**
1.11. Вышестоящая организация (*наименование*)

1.12. Адрес вышестоящей организации, другие координаты

2. Характеристика деятельности организации на объекте
(*по обслуживанию населения*)

- 2.1 Сфера деятельности **Образование**
2.2 Виды оказываемых услуг **Реализация Программы профессиональной подготовки водителей транспортных средств категории «В», «А», «М»**
2.3 Форма оказания услуг: **на объекте**
2.4 Категории обслуживаемого населения по возрасту: **несовершеннолетние с 16 лет и взрослые;**
2.5 Категории обслуживаемых инвалидов: **нет**
2.6 Плановая мощность: *посещаемость* (количество обслуживаемых в день), вместимость, пропускная способность **90 человек**

2.7 Участие в исполнении ИПР инвалида, ребенка-инвалида (да, нет) **нет**

3. Состояние доступности объекта

3.1 Путь следования к объекту пассажирским транспортом

(описать маршрут движения с использованием пассажирского транспорта)

Остановка «Санаторий имени Розы Люксембург» Автобусы № 36, 115, 112; наличие адаптированного пассажирского транспорта к объекту **нет**.

3.2 Путь к объекту от ближайшей остановки пассажирского транспорта:

3.2.1 расстояние до объекта от остановки транспорта **100 метров**

3.2.2 время движения (пешком) **2 минуты**

3.2.3 наличие выделенного от проезжей части пешеходного пути **да**

3.2.4 Перекрестки: **есть, нерегулируемые**

3.2.5 Информация на пути следования к объекту: **нет**

3.2.6 Перепады высоты на пути: **есть** (на пути движения от остановки общественного транспорта присутствуют перепады высот в виде бордюра, трещины в дорожном покрытии более 2 см, отсутствует выделенная пешеходная зона)

Их обустройство для инвалидов на коляске: **нет**;

3.3 Организация доступности объекта для инвалидов – форма обслуживания*

№ п/п	Категория инвалидов (вид нарушения)	Вариант организации доступности объекта (формы обслуживания)*
1.	Все категории инвалидов и МГН	«ВНД»
	<i>в том числе инвалиды:</i>	
2	передвигающиеся на креслах-колясках	ВНД
3	с нарушениями опорно-двигательного аппарата	ДУ
4	с нарушениями зрения	ВНД
5	с нарушениями слуха	ДУ
6	с нарушениями умственного развития	ДУ

* - указывается один из вариантов: «А», «Б», «ДУ», «ВНД»

3.4 Состояние доступности основных структурно-функциональных зон

№ п/п	Основные структурно-функциональные зоны	Состояние доступности, в том числе для основных категорий инвалидов**
1	Территория, прилегающая к зданию (участок)	ВНД(К,С,О) ДУ(Г,У)
2	Вход (входы) в здание	ДЧ-И (У,Г) ВНД(С,К,О)
3	Путь (пути) движения внутри здания (в т.ч. пути эвакуации)	ДУ(К,С); ДЧ-И(Г,О,У)
4	Зона целевого назначения здания (целевого посещения объекта)	ДЧ-И(О,У); ДУ(К,С,Г)
5	Санитарно-гигиенические помещения	ДУ(К); ДЧ-И(С,Г,У,О)
6	Система информации и связи (на всех зонах)	ДУ
7	Пути движения к объекту (от остановки транспорта)	ВНД

** Указывается: ДП-В - доступно полностью всем; ДП-И (К, О, С, Г, У) – доступно полностью избирательно (указать категории инвалидов); ДЧ-В - доступно частично всем; ДЧ-И (К, О, С, Г, У) – доступно частично избирательно (указать категории инвалидов); ДУ - доступно условно, ВНД – временно недоступно

3.5. ИТОГОВОЕ ЗАКЛЮЧЕНИЕ о состоянии доступности ОСИ: Доступно условно; Временно недоступно (К,С)

Рекомендуется использование организационных решений - с обеспечением сопровождения инвалидов по объекту или оказания им иной помощи квалифицированными работниками организации в преодолении барьеров на пути движения по объекту для достижения частичной доступности объекта и услуги.

В связи с тем, что в аренде находится часть помещения в виде офиса, рекомендуется направить обращение собственнику здания с просьбой устранить выявленные нарушения в рамках предстоящих текущего и капитального ремонтов.

4. Управленческое решение

4.1. Рекомендации по адаптации основных структурных элементов объекта

№ п \п	Основные структурно-функциональные зоны объекта	Рекомендации по адаптации объекта (вид работы)*
1	Территория, прилегающая к зданию (участок)	Направить обращение собственнику здания
2	Вход (входы) в здание	Направить обращение собственнику здания
3	Путь (пути) движения внутри здания (в т.ч. пути эвакуации)	Направить обращение собственнику здания, Индивидуальное решение с ТСР
4	Зона целевого назначения здания (целевого посещения объекта)	Текущий ремонт
5	Санитарно-гигиенические помещения	Направить обращение собственнику здания
6	Система информации на объекте (на всех зонах)	Текущий ремонт
7	Пути движения к объекту (от остановки транспорта)	Направить обращение в администрацию города
8	Все зоны и участки	Текущий ремонт, капитальный ремонт, индивидуальное решение с ТСР, направить обращение в администрацию города, Направить обращение собственнику здания

*- указывается один из вариантов (видов работ): не нуждается; ремонт (текущий, капитальный); индивидуальное решение с ТСР; технические решения невозможны – организация альтернативной формы обслуживания

4.2. Период проведения работ _____
в рамках исполнения _____

(указывается наименование документа: программы, плана)

4.3 Ожидаемый результат (по состоянию доступности) после выполнения работ по адаптации
Доступно частично всем

Оценка результата исполнения программы, плана (по состоянию доступности)

4.4. Для принятия решения требуется, не требуется (нужное подчеркнуть):

4.4.1. согласование на Комиссии _____

(наименование Комиссии по координации деятельности в сфере обеспечения доступной среды жизнедеятельности для инвалидов и других МГН)

4.4.2. согласование работ с надзорными органами (в сфере проектирования и строительства, архитектуры, охраны памятников, другое - указать) _____

4.4.3. техническая экспертиза; разработка проектно-сметной документации;

4.4.4. согласование с вышестоящей организацией (собственником объекта);

4.4.5. согласование с общественными организациями инвалидов _____;

4.4.6 другое _____

Имеется заключение уполномоченной организации о состоянии доступности объекта
(наименование документа и выдавшей его организации, дата), прилагается _____

4.5. Информация размещена (обновлена) на Карте доступности дата 25.11.2021
zhit-vmeste.ru

(наименование сайта, портала)

5. Особые отметки

Паспорт сформирован на основании:

1. Анкеты (информации об объекте) от «25» ноября 2021 г.,

2. Акта обследования объекта: № акта 001 от «25» ноября 2021 г.

3. Решения Комиссии _____ от «25» ноября 20 21 г.

Остановка «Санаторий имени Розы Люксембург» Автобусы № 36, 115, 112;
наличие адаптированного пассажирского транспорта к объекту **нет**.

3.2 Путь к объекту от ближайшей остановки пассажирского транспорта:

3.2.1 расстояние до объекта от остановки транспорта **100 метров**

3.2.2 время движения (пешком) **2 минуты**

3.2.3 наличие выделенного от проезжей части пешеходного пути *да*

3.2.4 Перекрестки: **есть, нерегулируемые**

3.2.5 Информация на пути следования к объекту:; **нет**

3.2.6 Перепады высоты на пути: **есть** (на пути движения от остановки общественного транспорта присутствуют перепады высот в виде бордюра, трещины в дорожном покрытии более 2 см, отсутствует выделенная пешеходная зона)

Их обустройство для инвалидов на коляске: **нет**;

3.3 Организация доступности объекта для инвалидов – форма обслуживания*

№ п/п	Категория инвалидов (вид нарушения)	Вариант организации доступности объекта (формы обслуживания)*
1.	Все категории инвалидов и МГН	«ВНД»
	<i>в том числе инвалиды:</i>	
2	передвигающиеся на креслах-колясках	ВНД
3	с нарушениями опорно-двигательного аппарата	ДУ
4	с нарушениями зрения	ВНД
5	с нарушениями слуха	ДУ
6	с нарушениями умственного развития	ДУ

* - указывается один из вариантов: «А», «Б», «ДУ», «ВНД»

3.4 Состояние доступности основных структурно-функциональных зон

№ п/п	Основные структурно-функциональные зоны	Состояние доступности, в том числе для основных категорий инвалидов*	Приложение	
			№ на плане	№ фото
1	Территория, прилегающая к зданию (участок)	ВНД(К,С,О) ДУ(Г,У)	1	1.1-1.3
2	Вход (входы) в здание	ДЧ-И (У,Г) ВНД(С,К,О)	2; 3; 4; 5	2.1-2.8
3	Путь (пути) движения внутри здания (в т.ч. пути эвакуации)	ДУ(К,С); ДЧ-И(Г,О,У)	6; 7	3.1-3.4
4	Зона целевого назначения здания (целевого посещения объекта)	ДЧ-И(О,У); ДУ(К,С,Г)	8	4.1-4.4
5	Санитарно-гигиенические помещения	ДУ(К); ДЧ-И(С,Г,У,О)	9	5.1-5.2
6	Система информации и связи (на всех зонах)	ДУ		
7	Пути движения к объекту (от остановки транспорта)	ВНД		7.1-7.4

** Указывается: ДП-В - доступно полностью всем; ДП-И (К, О, С, Г, У) – доступно полностью избирательно (указать категории инвалидов); ДЧ-В - доступно частично всем; ДЧ-И (К, О, С, Г, У) – доступно частично избирательно (указать категории инвалидов); ДУ - доступно условно, ВНД - недоступно

**3.5. ИТОГОВОЕ ЗАКЛЮЧЕНИЕ о состоянии доступности ОСИ: Доступно условно;
Временно недоступно (К,С)**

Рекомендуется использование организационных решений - с обеспечением сопровождения инвалидов по объекту или оказания им иной помощи квалифицированными работниками организации в преодолении барьеров на пути движения по объекту для достижения частичной доступности объекта и услуги.

В связи с тем, что в аренде находится часть помещения в виде офиса, рекомендуется направить обращение собственнику здания с просьбой устранить выявленные нарушения в рамках предстоящих текущего и капитального ремонтов.

4. Управленческое решение (проект)

4.1. Рекомендации по адаптации основных структурных элементов объекта:

№ п/п	Основные структурно-функциональные зоны объекта	Рекомендации по адаптации объекта (вид работы)*
1	Территория, прилегающая к зданию (участок)	Направить обращение собственнику здания
2	Вход (входы) в здание	Направить обращение собственнику здания
3	Путь (пути) движения внутри здания (в т.ч. пути эвакуации)	Направить обращение собственнику здания, Индивидуальное решение с ТСП
4	Зона целевого назначения здания (целевого посещения объекта)	Текущий ремонт
5	Санитарно-гигиенические помещения	Направить обращение собственнику здания
6	Система информации на объекте (на всех зонах)	Текущий ремонт
7	Пути движения к объекту (от остановки транспорта)	Направить обращение в администрацию города
8	Все зоны и участки	Текущий ремонт, капитальный ремонт, индивидуальное решение с ТСП, направить обращение в администрацию города, Направить обращение собственнику здания

* - указывается один из вариантов (видов работ): не нуждается; ремонт (текущий, капитальный); индивидуальное решение с ТСП; технические решения невозможны - организация альтернативной формы обслуживания

4.2. Период проведения работ 25.11.2021 - 08.12.2021

4.2. Период проведения работ 25.11.2021

в рамках исполнения Договор от 26.11.2021 от 23.11.2021

(указывается наименование документа: программы, плана)

4.3. Ожидаемый результат (по состоянию доступности) после выполнения работ по адаптации

Доступно частично всем

Оценка результата исполнения программы, плана (по состоянию доступности) _____

4.4. Для принятия решения требуется, не требуется (нужное подчеркнуть):

4.4.1. согласование на Комиссии НУП «ИТО», Автошкола, АИИКО

(наименование Комиссии по координации деятельности в сфере обеспечения доступной среды жизнедеятельности для инвалидов)

4.4.2. согласование работ с надзорными органами (в сфере проектирования и строительства, архитектуры, охраны памятников, другое - указать) _____

4.4.3. техническая экспертиза; разработка проектно-сметной документации;

4.4.4. согласование с вышестоящей организацией (собственником объекта);

4.4.5. согласование с общественными организациями инвалидов _____ ;

4.4.6 другое _____

Имеется заключение уполномоченной организации о состоянии доступности объекта (наименование документа и выдавшей его организации, дата), прилагается

4.7. Информация может быть размещена (обновлена) на Карте доступности субъекта РФ zhitymeste.ru

(наименование сайта, портала)

5. Особые отметки

ПРИЛОЖЕНИЯ:

Результаты обследования:

- | | |
|--|---------|
| 1. Территории, прилегающей к объекту | на 1 л. |
| 2. Входа (входов) в здание | на 3 л. |
| 3. Путей движения в здании | на 1 л. |
| 4. Зоны целевого назначения объекта | на 2 л. |
| 5. Санитарно-гигиенических помещений | на 2 л. |
| 6. Системы информации (и связи) на объекте | на 2 л. |

Результаты фотофиксации на объекте _____ на 5 л.

Позэтажные планы, паспорт БТИ _____ на 1 л.

Другое (в том числе дополнительная информация о путях движения к объекту)

Фотоанализ путей движения к объекту от остановки общественного транспорта на 1 л.

Руководитель рабочей группы

Директор ЧОУ ДПО «Автошкола «АЛЕКС» Тищенко Е.И.

(Должность, Ф.И.О.)

(Подпись)

Члены рабочей группы:

Зам. директора ЧОУ ДПО «Автошкола «АЛЕКС» Тищенко П.В.

(Должность, Ф.И.О.)

(Подпись)

Эксперт в области обеспечения безбарьерной среды для маломобильных групп населения Захаров Ю.В.

(Должность, Ф.И.О.)

(Подпись)

В том числе:

представители общественных организаций инвалидов

Председатель КРООИ «Ковчег» Захарова Е.А.

(Должность, Ф.И.О.)

(Подпись)

представители организации, расположенной на объекте

Преподаватель Алексеев Г.М.

(Должность, Ф.И.О.)

(Подпись)

Старший мастер Синцова Н.С.

(Должность, Ф.И.О.)

(Подпись)

Управленческое решение согласовано « 25 » мая 2021 г. (протокол № 01)

Комиссией (название). по проведению обследования и паспортизации ЧОУ ДПО «Автошкола «Алекс»

I Результаты обследования:

1. Территории, прилегающей к зданию (участка)

Автошкола «АЛЕКС», 298660, Республика Крым, г. Ялта, пгт. Гаспра, ул. Краснозорская, д. 1
Наименование объекта, адрес

№ п/п	Наименование функционально-планировочного элемента	Наличие элемента			Выявленные нарушения и замечания		Работы по адаптации объекта	
		есть/нет	№ на плане	№ фото	Содержание	Значимы для инвалида (категория)	Содержание	Виды работ
1.1	Вход (входы) на территорию	нет	1	1.1-1.2	Не установлена информация об объекте СП 59.13330.2020 п. 5.1.1	С,К,Г,О,У	Следует оборудовать доступными для МГН элементами информации об объекте	Текущий
			1	1.2	Не установлены тактильно-контрастные указатели перед калиткой СП 59.13330.5.1.10	С	Следует установить тактильно-контрастные указатели перед калиткой	Текущий
			1	1.3	Калитка имеет порог СП 59.13330.2020 п. 5.1.3	О,С,К	Требуется устранить порог при входе на территорию	Капитальный
1.2	Путь (пути) движения на территории	нет						
1.3	Лестница (наружная)	нет						
1.4	Пандус (наружный)	нет						
1.5	Автостоянка и парковка	есть						
	ОБЩИЕ требования к зоне	5.1.1 Вход на земельный участок проектируемого или приспособляемого объекта следует оборудовать доступными для МГН элементами информации об объекте. 5.1.10 Информацию для инвалидов с нарушениями зрения о приближении их к зонам повышенной опасности (отдельно стоящим опорам, стойкам и другим препятствиям, лестницам, пешеходным переходам и т. д.) следует обеспечивать устройством тактильно-контрастных наземных указателей по ГОСТ Р 52875 или изменением фактуры поверхности пешеходного пути с подобными характеристиками. 5.1.3 В проектной документации должны быть предусмотрены условия беспрепятственного, безопасного и удобного передвижения МГН по участку к доступному входу в здание с учетом требований СП 42.13330.						

II Заключение по зоне:

Наименование структурно-функциональной зоны	Состояние доступности* (к пункту 3.4 Акта обследования ОСИ)	Приложение		Рекомендации по адаптации (вид работы)** К пункту 4.1 Акта обследования ОСИ
		№ на плане	№ фото	
Территории, прилегающей к зданию (участка)	ВНД(К,С,О) ДУ(Г,У)	1	1.1-1.3	Текущий ремонт

* указывается: ДП-В - доступно полностью всем; ДП-И (К, О, С, Г, У) – доступно полностью избирательно (указать категории инвалидов); ДЧ-В - доступно частично всем; ДЧ-И (К, О, С, Г, У) – доступно частично избирательно (указать категории инвалидов); ДУ - доступно условно, ВНД - недоступно

**указывается один из вариантов: не нуждается; ремонт (текущий, капитальный); индивидуальное решение с ТСР; технические решения невозможны – организация альтернативной формы обслуживания

I Результаты обследования:
2. Входа (входов) в здание

Автошкола «АЛЕКС», 298660, Республика Крым, г. Ялта, пгт. Гаспра, ул. Краснозорская, д. 1
Наименование объекта, адрес

№ п/п	Наименование функционально-планировочного элемента	Наличие элемента			Выявленные нарушения и замечания		Работы по адаптации объекта					
		есть/нет	№ на плане	№ фото	Содержание	Значим для инвалида (категория)	Содержание	Виды работ				
2.1	Лестница (наружная)	есть	2	2.1;	Лестница не имеет подступенков СП 59.13330.2020 п. 5.1.12	С,О	Требуется установить лестницу с подступенками	Капитальный				
				2.2								
				2.2					Высота ступеньки 0,26 м СП 59.13330.2020			
				2.3					Ширина проступи 0,29 м СП 59.13330.2020			
				2.1					Не установлены тактильно-контрастные указатели перед лестницей ГОСТ Р 52875-2018			
				2.7;					Не установлены тактильно-контрастные указатели после лестницы ГОСТ Р 52875-2018	С	Необходимо после лестницы обустроить предупреждающие тактильно-контрастные указатели глубиной 0.5-0.6 метра на расстоянии 0.3 метра от внешнего края проступи ¹	Текущий
				2.8								
2.1;	Не нанесены контрастные полосы ГОСТ Р 52875-2018	С	Необходимо нанести одну или несколько полос на краевые ступени лестничных маршей с шириной 8-10 см на расстоянии от 0.03 до 0.04 м до края проступи	Текущий								
2.8												
2.2	Пандус (наружный)	нет	2	2.1;	Лестница не дублируется подъемной платформой СП 59.1330.59 п. 5.1.14	К	Требуется установить подъемную платформу	Капитальный				
				2.8								
				2.8					Поручни установлены только с одной стороны СП 59.13330.2020 п. 5.1.13	С,О,Г,У	Требуется установить поручни с двух сторон лестницы	Текущий
2.3	Входная площадка (перед дверью)	есть	3	2.7	Размер входной площадки менее 1,24x1,15 м СП 59.13330.2020 п. 6.1.4	К	Необходимо расширить входную площадку с пандусом до 2.2 на 2.2 метра	Капитальный				
				2.4;					Установлена одиночная ступень СП 59.13330.2020 п. 5.1.19	С,О,К	Необходимо заменить одиночную ступень съездом ³	Капитальный
2.5												
2.4	Дверь (входная)	есть	5	2.5	Ширина двери 0,7 м СП 59.13330.2016 п. 6.1.5	К	Необходимо заменить двери с учетом ширины одной дверной створки не менее 0.9 метров	Капитальный				

		5	2.4	Не установлена контрастная маркировка СП 59.13330.2020 п. 6.1.5	С	Необходимо на прозрачных дверях установить контрастную маркировку в форме прямоугольника или в форме круга	Текущий
		5	2.6	Высота порога 0,018 м СП 59.13330.2020 п. 6.1.5	К	Необходимо устранить порог	Текущий
		5	2.4	Не установлен знак доступности СП 59.13330.2020 п. 6.1.7	С,К,Г,О,У	Необходимо установить знак доступности на входную дверь	Текущий
		5	2.4	Не установлена тактильная табличка с информацией об объекте 59.13330.2016 п. 6.5.1	С,К,Г,О,У	Требуется установить тактильно-информационную табличку с данными о названии учреждения и режиме работы	Текущий
2.5	Тамбур	нет					
	ОБЩИЕ требования к зоне	<p>5.1.12 Ширина лестничных маршей внешних лестниц на участках проектируемых зданий и сооружений должна быть не менее 1,35 м. Для таких лестниц на перепадах рельефа ширину проступей следует принимать от 0,35 до 0,4 м (или кратно этим значениям), высоту ступеней – от 0,12 до 0,15 м. Все ступени лестниц в пределах одного марша должны быть одинаковыми по форме в плане, по размерам ширины проступи и высоты подъема ступеней. Поперечный уклон ступеней должен быть не более 20 %.</p> <p>Не следует применять на путях движения МГН ступени без подступенков. На проступях краевых ступеней лестничных маршей должны быть нанесены одна или несколько полос, контрастных с поверхностью ступени, (например, желтого цвета), имеющие общую ширину в пределах 0,08-0,1 м. Расстояние между контрастной полосой и краем проступи - от 0,03 до 0,04 м.</p> <p>Перед внешней лестницей следует обустройства предупреждающие тактильно-контрастные указатели глубиной 0,5-0,6 м на расстоянии 0,3 м от внешнего края проступи верхней и нижней ступеней.</p> <p>5.1.13 С двух сторон одно- и многомаршевых внешних лестниц следует предусматривать непрерывные по всей их длине ограждения и поручни в соответствии с ГОСТ Р 51261.</p> <p>Высоту поручня определяют от его верхней части до поверхности проступи ступеней и принимают 0,9 м. Края поручней со стороны пешеходных путей должны быть расположены в одной вертикальной плоскости с границами прохожей части внешней лестницы.</p> <p>При расчетной ширине прохожей части внешней лестницы 4 м и более следует предусматривать центральные двусторонние поручни. Они могут выполняться с разрывом в плане на горизонтальных площадках.</p> <p>Перед нижним и верхним маршами внешней лестницы следует предусматривать завершающие части поручней, которые должны быть горизонтальными и выступать за границы лестничных маршей на 0,3 м. В стесненных условиях допускается выполнять завершающие части поручней под углом 90° во внешнюю сторону.</p> <p>Форма завершающих частей поручней должна быть травмобезопасной: с плавным завершением вниз, в сторону ограждения или стены и т.п.</p> <p>5.1.14 Лестницы должны дублироваться пандусами или подъемными устройствами.</p> <p>5.1.11 Покрытие прохожей части пешеходных дорожек, тротуаров, съездов, пандусов и лестниц должно быть из твердых материалов, ровным, не создающим вибрацию при движении по нему. Их поверхность должна обеспечивать продольный коэффициент сцепления 0,6–0,75 кН/кН, в условиях сырой погоды и отрицательных температур – не менее 0,4 кН/кН.</p> <p>Покрытие из бетонных плит или брусчаток должно иметь толщину швов между элементами покрытия не более 0,01 м. Покрытие из рыхлых материалов, в том числе песка и гравия, не допускается.</p> <p>5.1.14 У внешних лестниц для подъема МГН следует предусматривать:</p> <p>пандусы при перепаде высот от 0,14 м до 6,0 м;</p> <p>6.1.4 Размеры входной площадки (ширина x глубина) с пандусом должны быть не менее 2,2x2,2 м</p> <p>6.1.5 При двухстворчатых входных дверях ширина одной створки должна быть 0,9 м. Следует применять двери, обеспечивающие задержку автоматического закрывания дверей продолжительностью не менее 5 с.</p> <p>5.1.10 Вокруг отдельно стоящих опор, стоек или стволов деревьев, расположенных на путях следования вместо типовых предупреждающих указателей, допускается применять сплошное круговое предупредительное мощение, укладку плоских приствольных решеток с расстоянием между внешним и внутренним диаметрами не менее 0,5 м или обустройство круговых тактильно-контрастных указателей глубиной 0,5 - 0,6 м.</p> <p>6.1.5 Прозрачные полотна дверей на входах и в здании, а также прозрачные ограждения и перегородки следует выполнять из ударостойкого безопасного стекла для строительства. На прозрачных полотнах дверей и ограждениях (перегородках) следует предусматривать яркую контрастную маркировку в форме прямоугольника высотой не менее 0,1 м и шириной не менее 0,2 м или в форме круга диаметром от 0,1 до 0,2 м. Расположение контрастной маркировки предусматривается на двух уровнях: 0,9–1,0 м и 1,3–1,4 м.</p> <p>6.1.7 Входные двери, доступные для входа инвалидов и МГН, следует проектировать автоматическими, ручными или механическими. Они должны быть хорошо опознаваемыми и иметь знак, указывающий на доступность здания.</p> <p>6.5.1 Следующие элементы здания, доступные для МГН, должны идентифицироваться с помощью технических средств информирования, ориентирования и сигнализации и, если это предусмотрено</p>					

		5	2.4	Не установлена контрастная маркировка СП 59.13330.2020 п. 6.1.5	С	Необходимо на прозрачных дверях установить контрастную маркировку в форме прямоугольника или в форме круга	Текущий
		5	2.6	Высота порога 0,018 м СП 59.13330.2020 п. 6.1.5	К	Необходимо устранить порог	Текущий
		5	2.4	Не установлен знак доступности СП 59.13330.2020 п. 6.1.7	С,К,Г,О,У	Необходимо установить знак доступности на входную дверь	Текущий
		5	2.4	Не установлена тактильная табличка с информацией об объекте СП 59.13330.2016 п. 6.5.1	С,К,Г,О,У	Требуется установить тактильно-информационную табличку с данными о названии учреждения и режиме работы	Текущий
2.5	Тамбур	нет					
	ОБЩИЕ требования к зоне	<p>5.1.12 Ширина лестничных маршей внешних лестниц на участках проектируемых зданий и сооружений должна быть не менее 1,35 м. Для таких лестниц на перепадах рельефа ширину проступей следует принимать от 0,35 до 0,4 м (или кратно этим значениям), высоту ступеней – от 0,12 до 0,15 м. Все ступени лестниц в пределах одного марша должны быть одинаковыми по форме в плане, по размерам ширины проступи и высоты подъема ступеней. Поперечный уклон ступеней должен быть не более 20 %.</p> <p>Не следует применять на путях движения МГН ступени без подступенков. На проступях краевых ступеней лестничных маршей должны быть нанесены одна или несколько полос, контрастных с поверхностью ступени, (например, желтого цвета), имеющие общую ширину в пределах 0,08-0,1 м. Расстояние между контрастной полосой и краем проступи - от 0,03 до 0,04 м.</p> <p>Перед внешней лестницей следует устраивать предупреждающие тактильно-контрастные указатели глубиной 0,5-0,6 м на расстоянии 0,3 м от внешнего края проступи верхней и нижней ступеней.</p> <p>5.1.13 С двух сторон одно- и многомаршевых внешних лестниц следует предусматривать непрерывные по всей их длине ограждения и поручни в соответствии с ГОСТ Р 51261.</p> <p>Высоту поручня определяют от его верхней части до поверхности проступи ступеней и принимают 0,9 м. Края поручней со стороны пешеходных путей должны быть расположены в одной вертикальной плоскости с границами прохода части внешней лестницы.</p> <p>При расчетной ширине прохода части внешней лестницы 4 м и более следует предусматривать центральные двусторонние поручни. Они могут выполняться с разрывом в плане на горизонтальных площадках.</p> <p>Перед нижним и верхним маршами внешней лестницы следует предусматривать завершающие части поручней, которые должны быть горизонтальными и выступать за границы лестничных маршей на 0,3 м. В стесненных условиях допускается выполнять завершающие части поручней под углом 90° во внешнюю сторону.</p> <p>Форма завершающих частей поручней должна быть травмобезопасной: с плавным завершением вниз, в сторону ограждения или стены и т.п.</p> <p>5.1.14 Лестницы должны дублироваться пандусами или подъемными устройствами.</p> <p>5.1.11 Покрытие проходов части пешеходных дорожек, тротуаров, съездов, пандусов и лестниц должно быть из твердых материалов, ровным, не создающим вибрацию при движении по нему. Их поверхность должна обеспечивать продольный коэффициент сцепления 0,6–0,75 кН/кН, в условиях сырой погоды и отрицательных температур – не менее 0,4 кН/кН.</p> <p>Покрытие из бетонных плит или брусчатки должно иметь толщину швов между элементами покрытия не более 0,01 м. Покрытие из рыхлых материалов, в том числе песка и гравия, не допускается.</p> <p>5.1.14 У внешних лестниц для подъема МГН следует предусматривать:</p> <p>пандусы при перепаде высот от 0,14 м до 6,0 м;</p> <p>6.1.4 Размеры входной площадки (ширина x глубина) с пандусом должны быть не менее 2,2x2,2 м</p> <p>6.1.5 При двухстворчатых входных дверях ширина одной створки должна быть 0,9 м. Следует применять двери, обеспечивающие задержку автоматического закрытия дверей продолжительностью не менее 5 с.</p> <p>5.1.10 Вокруг отдельно стоящих опор, стоек или стволов деревьев, расположенных на путях следования вместо типовых предупреждающих указателей, допускается применять сплошное круговое предупредительное мощение, укладку плоских приствольных решеток с расстоянием между внешним и внутренним диаметрами не менее 0,5 м или обустройство круговых тактильно-контрастных указателей глубиной 0,5 - 0,6 м.</p> <p>6.1.5 Прозрачные полотна дверей на входах и в здании, а также прозрачные ограждения и перегородки следует выполнять из ударостойкого безопасного стекла для строительства. На прозрачных полотнах дверей и ограждениях (перегородках) следует предусматривать яркую контрастную маркировку в форме прямоугольника высотой не менее 0,1 м и шириной не менее 0,2 м или в форме круга диаметром от 0,1 до 0,2 м. Расположение контрастной маркировки предусматривается на двух уровнях: 0,9–1,0 м и 1,3–1,4 м.</p> <p>6.1.7 Входные двери, доступные для входа инвалидов и МГН, следует проектировать автоматическими, ручными или механическими. Они должны быть хорошо опознаваемыми и иметь знак, указывающий на доступность здания.</p> <p>6.5.1 Следующие элементы здания, доступные для МГН, должны идентифицироваться с помощью технических средств информирования, ориентирования и сигнализации и, если это предусмотрено</p>					

	<p>заданием на проектирование, обозначаться знаками доступности: - входы и выходы, доступные для МГН, если не все входы и выходы доступны; 6.5.9 Информирование тактильные таблички для людей с нарушением зрения с использованием рельефных знаков и символов, а также рельефно-точечного шрифта Брайля должны размещаться рядом с дверью со стороны дверной ручки на высоте от 1,2 до 1,6 м:</p>
--	--

II Заключение по зоне:

Наименование структурно-функциональной зоны	Состояние доступности* (к пункту 3.4 Акта обследования ОСИ)	Приложение		Рекомендации по адаптации (вид работы)** К пункту 4.1 Акта обследования ОСИ
		№ на плане	№ фото	
Входа (входов) в здание	ДЧ-И (У,Г) ВНД(С,К,О)	2; 3; 4; 5	2.1-2.8	Текущий ремонт, капитальный ремонт

* указывается: ДП-В - доступно полностью всем; ДП-И (К, О, С, Г, У) – доступно полностью избирательно (указать категории инвалидов); ДЧ-В - доступно частично всем; ДЧ-И (К, О, С, Г, У) – доступно частично избирательно (указать категории инвалидов); ДУ - доступно условно, ВНД - недоступно

**указывается один из вариантов: не нуждается; ремонт (текущий, капитальный); индивидуальное решение с ТСР; технические решения невозможны – организация альтернативной формы обслуживания

Комментарий к заключению:

¹ – Ввиду стесненности пространства допускается не устанавливать тактильно-контрастные указатели перед лестницей до проведения капитального ремонта и замены лестницы

² – Ввиду небольших размеров входной площадки тактильно-контрастные указатели не устанавливаются до проведения капитального ремонта и расширения входной площадки

³ – До проведения капитального ремонта требуется обозначить одиночную ступень контрастом

I Результаты обследования:

3. Пути (путей) движения внутри здания (в т.ч. путей эвакуации)

Автошкола «АЛЕКС», 298660, Республика Крым, г. Ялта, пгт. Гаспра, ул. Краснозорская, д. 1
Наименование объекта, адрес

№ п/п	Наименование функционально-планировочного элемента	Наличие элемента			Выявленные нарушения и замечания		Работы по адаптации объекта	
		есть/нет	№ на плане	№ фото	Содержание	Значим для инвалида (категория)	Содержание	Виды работ
3.1	Коридор (вестибюль, зона ожидания, галерея, балкон)	есть	6	3.1	Не установлена мнемосхема СП 59.13330.2020 п 6.5.1	К,С,Г,О,У	Необходимо установить мнемосхему	Текущий
			7	3.1-3.3	Не оборудованы зоны ожидания для МГН СП 59.13330.2020 п. 6.5.1	С,К,Г,О,У	Необходимо оборудовать обозначить знаками доступности специальные зоны отдыха и ожидания для МГН	Текущий
3.2	Лестница (внутри здания)	нет						
3.4	Лифт пассажирский (или подъемник)	нет						
3.5	Дверь	нет						
3.6	Пути эвакуации (в т.ч. Зоны безопасности)	есть		3.4	Не обозначены пути эвакуации для инвалидов СП 59.13330.2020 п. 6.5.1	С,К,Г,О,У	Необходимо обозначить знаками доступности пути эвакуации инвалидов	Текущий
	ОБЩИЕ требования к зоне:	<p>6.5.1 Следующие элементы здания, доступные для МГН, должны идентифицироваться с помощью технических средств информирования, ориентирования и сигнализации и, если это предусмотрено заданием на проектирование, обозначаться знаками доступности:</p> <ul style="list-style-type: none"> - специальные зоны отдыха и ожидания для МГН. <p>6.5.1 Следующие элементы здания, доступные для МГН, должны идентифицироваться с помощью технических средств информирования, ориентирования и сигнализации и, если это предусмотрено заданием на проектирование, обозначаться знаками доступности:</p> <ul style="list-style-type: none"> - пути эвакуации инвалидов; - безопасные зоны 						

II Заключение по зоне:

Наименование структурно-функциональной зоны	Состояние доступности* (к пункту 3.4 Акта обследования ОСИ)	Приложение		Рекомендации по адаптации (вид работы)** К пункту 4.1 Акта обследования ОСИ
		№ на плане	№ фото	
Пути (путей) движения внутри здания (в т.ч. путей эвакуации)	ДУ(К,С); ДЧ-И(Г,О,У)	6; 7	3.1-3.4	Текущий ремонт, Капитальный ремонт, Индивидуальное решение с ТСП

* указывается: ДП-В - доступно полностью всем; ДП-И (К, О, С, Г, У) - доступно полностью избирательно (указать категории инвалидов); ДЧ-В - доступно частично всем; ДЧ-И (К, О, С, Г, У) - доступно частично избирательно (указать категории инвалидов); ДУ - доступно условно, ВНД - недоступно

**указывается один из вариантов: не нуждается; ремонт (текущий, капитальный); индивидуальное решение с ТСП; технические решения невозможны - организация альтернативной формы обслуживания

I Результаты обследования:

4. Зоны целевого назначения здания (целевого посещения объекта)

Автошкола «АЛЕКС», 298660, Республика Крым, г. Ялта, пгт. Гаспра, ул. Краснозорская, д. 1
Наименование объекта, адрес

№ п/п	Наименование функционально-планировочного элемента	Наличие элемента			Выявленные нарушения и замечания		Работы по адаптации объекта		
		есть/нет	№ на плане	№ фото	Содержание	Значим для инвалида (категория)	Содержание	Виды работ	
4.1	Кабинетная форма обслуживания	нет							
4.2.	Зальная форма обслуживания	есть	8	4.1	Нет информирующих тактильных табличек СП 59.13330.2020 п. 6.5.9	С	Необходимо установить информирующие тактильные таблички для людей с нарушением зрения рядом с дверью со стороны дверной ручки на высоте 1.2-1.6м	Текущий	
			8	4.3; 4.4	Не выделены места для лиц с нарушением слуха и зрения СП 59.13330.2020 п. 8.2.2	С,Г	Необходимо предусмотреть в учебном помещении первые столы в ряду у окна и в среднем ряду для учащихся с недостатками зрения и дефектами слуха	Текущий	
			8	4.3; 4.4	Не выделены места для людей на кресло-коляске СП 59.13330.2020 п. 8.2.2	К	Необходимо выделить в учебном помещении один-два первых стола у дверного проема для учащихся, передвигающихся на кресле-коляске	Текущий	
			8	4.2	Ширина двери 0,77 м СП 59.13330.2020 п. 6.2.4	К	Необходимо заменить двери с учетом ширины одной дверной створки не менее 0,9 метров	Текущий	
4.3	Прилавочная форма обслуживания	нет							
4.4	Форма обслуживания с перемещением по маршруту	нет							
4.5	Кабина индивидуального обслуживания	нет							
	ОБЩИЕ требования к зоне		<p>6.5.9 Информационные тактильные таблички (в том числе тактильно-звуковые) для идентификации помещений с использованием рельефно-линейного шрифта, а также рельефно-точечного шрифта Брайля для людей с нарушением зрения должны размещаться рядом с дверью со стороны дверной ручки на высоте от 1,2 до 1,6 м от уровня пола и на расстоянии 0,1 м от края таблички до края дверного проема: перед входами во внутренние помещения, в которых оказываются услуги, с указанием назначения помещения;</p> <p>8.2.2 Ученические места для обучающихся-инвалидов должны размещаться идентично в однотипных учебных помещениях одной образовательной организации</p> <p>В учебном помещении первые столы в ряду у окна и в среднем ряду следует предусмотреть для обучающихся с недостатками зрения и дефектами слуха, а для учащихся, передвигающихся в кресле-коляске, – выделить один-два первых стола в ряду у дверного проема.</p> <p>6.2.4 Ширина дверных полотен и открытых проемов в стене, а также выходов из помещений и</p>						

		<p>коридоров на лестничную клетку должна быть не менее 0,9 м.</p> <p>Дверные проемы не должны иметь порогов и перепадов высот пола. При необходимости устройства порогов (при входе в жилой дом, общежитие, дом- интернат, выходе на балкон, лоджию и т. п.) их высота или перепад высот не должны превышать 0,014 м.</p> <p>8.1.7 Поверхность столов индивидуального пользования, прилавков, низа окон касс, справочных и других мест обслуживания, используемых посетителями – инвалидами на креслах-колясках, должна находиться на высоте не более 0,80–0,85 м над уровнем пола. Ширина и высота проема для ног должны быть не менее 0,75 м, глубина – не менее 0,5 м.</p>
--	--	---

II Заключение по зоне:

Наименование структурно-функциональной зоны	Состояние доступности* (к пункту 3.4 Акта обследования ОСИ)	Приложение		Рекомендации по адаптации (вид работы)** К пункту 4.1 Акта обследования ОСИ
		№ на плане	№ фото	
Зоны целевого назначения здания (целевого посещения объекта)	ДЧ-И(О,У); ДУ(К,С,Г)	8	4.1-4.4	Текущий ремонт

* указывается: ДП-В - доступно полностью всем; ДП-И (К, О, С, Г, У) – доступно полностью избирательно (указать категории инвалидов); ДЧ-В - доступно частично всем; ДЧ-И (К, О, С, Г, У) – доступно частично избирательно (указать категории инвалидов); ДУ - доступно условно, ВНД - недоступно

**указывается один из вариантов: не нуждается; ремонт (текущий, капитальный); индивидуальное решение с ТСР; технические решения невозможны – организация альтернативной формы обслуживания

I Результаты обследования:

5. Санитарно-гигиенических помещений

Автошкола «АЛЕКС», 298660, Республика Крым, г. Ялта, пгт. Гаспра, ул. Краснозорская, д. 1
Наименование объекта, адрес

№ п/п	Наименование функционально-планировочного элемента	Наличие элемента			Выявленные нарушения и замечания		Работы по адаптации объекта	
		есть/нет	№ на плане	№ фото	Содержание	Эквивалент для инвалида (категория)	Содержание	Виды работ
5.1	Туалетная комната	есть	9	5.1	Не оборудованы универсальные кабины для инвалидов СП 59.13330.2020 п. 6.3.1	К,С,Г,О,У	Требуется оборудовать универсальную кабину для инвалидов	Капитальный
			9	5.2	Не предусмотрено место для кресла-коляски сбоку от унитаза СП 59.13330.2020 п. 6.3.3	К	Необходимо сбоку от унитаза предусмотреть пространство не менее 0.8 м для размещения кресла-коляски	Капитальный
			9	5.2	Не предусмотрено место для разворота кресла-коляски СП 59.13330.2020 п. 6.3.3	К	Необходимо предусмотреть место для разворота кресла-коляски диаметром не менее 1,4 м	Капитальный
			9	5.2	Нет крючка для одежды СП 59.13330.2020 п. 6.3.3	С,К,Г,О,У	Необходимо сбоку от унитаза предусмотреть пространство для размещения крючка для одежды	Текущий
			9	5.2	Нет крючка для костылей СП 59.13330.2020 п. 6.3.3	О	Необходимо сбоку от унитаза предусмотреть пространство для размещения крючка для костылей	Текущий
			9	5.2	Не установлены поручни СП 59.13330.2020 п. 6.3.3	С,К,Г,О,У	Необходимо становить стационарный и откидной поручни	Текущий
			9	5.2	Унитазы не оснащены автоматическим сливом воды СП 59.13330.2020 п. 6.3.9	С,К,Г,О,У	Необходима установка унитазов с автоматическим сливом воды или с ручным кнопочным управлением.	Текущий
			9	5.2	Не установлена система двухсторонней связи СП 59.13330.2020 п. 6.3.6	С,К,О,У,Г	Необходимо доступные кабины оборудовать системой тревожной сигнализации или системой двухсторонней громкоговорящей связи.	Текущий
			9	5.2	Не установлено комбинированное устройство звуковой и визуальной аварийной сигнализации, аварийное освещение СП 59.13330.2020 п. 6.5.8	С,К,Г,О,У	Необходимо снаружи закрытого помещения над дверью предусмотреть комбинированное устройство звуковой и визуальной аварийной сигнализации, аварийное освещение.	Текущий
			9	5.1	Нет информирующих тактильных табличек СП 59.13330.2020 п. 6.5.9	С	Необходимо установить информирующие тактильные таблички для людей с нарушением зрения рядом с дверью со стороны дверной ручки на высоте 1.2-1.6 м	Текущий
			9	5.1	Ширина дверного проема 0,66 м СП 59.13330.2016 п. 6.2.4	К,О	Необходимо заменить двери с учетом ширины одной дверной створки не менее 0.9	Текущий

						метров	
5.2	Душевая / ванная комната	нет					
5.3	Бытовая комната (гардеробная)	нет					
	ОБЩИЕ требования к зоне	<p>6.3.1 Во всех зданиях, где должны быть санитарно-бытовые помещения для посетителей, следует предусматривать специально оборудованные для инвалидов универсальные и доступные кабины в уборных, места в раздевальных ваннах и душевых. При этом должна быть обеспечена доступность уборных общего пользования для людей с нарушениями зрения и нарушениями опорно-двигательного аппарата.</p> <p>6.3.3 Кабины в санитарно-бытовых помещениях должны иметь размеры в плане в соответствии с таблицей 6.1. В кабине сбоку от унитаза следует предусматривать пространство рядом с унитазом шириной не менее 0,8 м для размещения кресла-коляски, а также крючки для одежды, костылей и других принадлежностей. В кабине должно быть свободное пространство диаметром 1,4 м для разворота кресла-коляски. Двери должны открываться наружу.</p> <p>В универсальной кабине и других санитарно-бытовых помещениях, предназначенных для пользования всеми категориями граждан, в том числе инвалидами, следует предусматривать установку стационарных и откидных опорных поручней, а также переносных или закрепленных на стене складных сидений по 6.3.5.</p> <p>6.2.4 Ширина дверных полотен и открытых проемов в стене, а также выходов из помещений и коридоров на лестничную клетку должна быть не менее 0,9 м.</p> <p>6.3.6 У дверей блоков санитарно-бытовых помещений, включающих в себя доступные кабины (уборных, душевых, ванн и т. п.), и универсальной кабины уборной следует предусматривать со стороны ручки информационные таблички помещений (выполненные рельефно-графическим и рельефно-точечным способом), расположенные на высоте от 1,2 до 1,6 м от уровня пола и на расстоянии 0,1–0,5 м от края двери.</p> <p>Доступные и универсальные кабины должны быть оборудованы системой тревожной сигнализации или системой двусторонней громкоговорящей связи. Тип системы, которая должна быть применена, определяется в задании на проектирование</p> <p>6.5.8 Замкнутые пространства зданий (доступные помещения различного функционального назначения: кабины доступной и универсальной уборной, душевой, лифт, кабина примерочной и т. п.), где инвалид может оказаться один, а также лифтовые холлы, приспособленные для пожаробезопасных зон, и пожаробезопасные зоны должны быть оборудованы системой двусторонней связи. Система двусторонней связи должна быть снабжена звуковыми и визуальными аварийными сигнальными устройствами и соответствовать требованиям 6.5.10. Снаружи такого помещения над дверью следует предусмотреть комбинированное устройство звуковой и визуальной (прерывистой световой) аварийной сигнализации. Помещение, в которое выводится сигнал от устройства вызова помощи, определяется заданием на проектирование.</p> <p>6.5.9 Информационные тактильные таблички (в том числе тактильно-звуковые) для идентификации помещений с использованием рельефно-линейного шрифта, а также рельефно-точечного шрифта Брайля для людей с нарушением зрения должны размещаться рядом с дверью со стороны дверной ручки на высоте от 1,2 до 1,6 м от уровня пола и на расстоянии 0,1 м от края таблички до края дверного проема: перед входами во внутренние помещения, в которых оказываются услуги, с указанием назначения помещения; перед входами в универсальные кабины уборных и блоки общественных уборных (6.3.6);</p>					

II Заключение по зоне:

Наименование структурно-функциональной зоны	Состояние доступности* (к пункту 3.4 Акта обследования ОСИ)	Приложение		Рекомендации по адаптации (вид работы)** К пункту 4.1 Акта обследования ОСИ
		№ на плане	№ фото	
Санитарно-гигиенических помещений	ДУ(К); ДЧ-И(С,Г,У,О)	9	5.1- 5.2	Капитальный ремонт, текущий ремонт

* указывается: ДП-В - доступно полностью всем; ДП-И (К, О, С, Г, У) – доступно полностью избирательно (указать категории инвалидов); ДЧ-В - доступно частично всем; ДЧ-И (К, О, С, Г, У) – доступно частично избирательно (указать категории инвалидов); ДУ - доступно условно, ВНД - недоступно

**указывается один из вариантов: не нуждается; ремонт (текущий, капитальный); индивидуальное решение с ТСР; технические решения невозможны – организация альтернативной формы обслуживания

I Результаты обследования:

6. Системы информации на объекте

Автошкола «АЛЕКС». 298660, Республика Крым, г. Ялта, пгт. Гаспра, ул. Краснозорская, д. 1
Наименование объекта, адрес

№ п/п	Наименование функционально-планировочного элемента	Наличие элемента			Выявленные нарушения и замечания		Работы по адаптации объекта	
		есть/нет	№ на плане	№ фото	Содержание	Значимости инвентаря (категория)	Содержание	Виды работ
6.1	Визуальные средства	есть			Нет информационных терминалов СП 59.13330.2020 п. 6.5.7	С,К,Г,О,У	Необходима установка информационных терминалов или киосков, информационных табло типа бегущая строка, телефонных устройств с текстовым выходом, звуковых информаторов, радио информаторов или тактильных, с речевым дублированием информации мнемосхем для посетителей с нарушением зрения.	Текущий
6.2	Акустические средства	есть			Нет радио информаторов СП 59.13330.2020 п. 6.5.7	С	Необходимо оборудовать здание радио информаторами для посетителей с нарушением зрения	Текущий
					Нет информационных терминалов СП 59.13330.2020 п. 6.5.7	С,К,Г,О,У	Необходима установка информационных терминалов или киосков, информационных табло типа бегущая строка, телефонных устройств с текстовым выходом, звуковых информаторов, радио информаторов или тактильных, с речевым дублированием информации мнемосхем для посетителей с нарушением зрения.	Текущий
6.3	Тактильные средства	есть			Не установлены мнемосхемы СП 59.13330.2020 п. 6.5.2	С,К,Г,О,У	Необходима установка технические средства информирования, ориентации и сигнализации размещаемые в помещениях, они быть унифицированы и обеспечивать визуальную, звуковую, радио и тактильную информацию, обеспечивающие указание направления движения, идентификацию мест и возможность получения услуги.	Текущий
					Не установлены тактильные информационные таблички СП 59.13330.2020 п. 6.5.9	С,К,Г,О,У	Необходимо установить информирующие тактильные таблички для людей с нарушение зрения рядом с дверью со стороны дверной ручки на высоте 1.2-1.6м	Текущий
	ОБЩИЕ требования к зоне	<p>6.5.3 Технические средства информирования, ориентирования и сигнализации в местах массового посещения должны обеспечивать посетителям объекта возможности однозначной идентификации объектов и мест посещения, получения информации о размещении и назначении функциональных элементов, об ассортименте и характере предоставляемых услуг, надежной ориентации в пространстве, своевременного предупреждения об опасности в экстремальных ситуациях, расположении путей эвакуации и т.п.</p> <p>6.5.6 Кроме визуальной должна быть предусмотрена звуковая сигнализация. Для аварийной звуковой сигнализации следует применять приборы, обеспечивающие уровень звука не менее 80-100 дБ в течение 30 с. Аппаратура привода звуковых сигнализаторов (электрических, механических или электронных) в действие должна находиться не менее чем за 0,8 м до предупреждаемого участка пути.</p> <p>6.5.7 В вестибюлях общественных зданий, с учетом их функционального назначения, следует предусматривать установку информационных терминалов/киосков, информационных табло типа "бегущая строка", телефонных устройств с текстовым выходом для посетителей с нарушением слуха, звуковых и радиоинформаторов и/или тактильных и с речевым дублированием информации мнемосхем для</p>						

	<p>посетителей с нарушением зрения. Перечень устанавливается в задании на проектирование.</p> <p>6.5.8 Замкнутые пространства зданий (доступные помещения различного функционального назначения: кабины уборной, лифт, кабина примерочной и т.п.), где инвалид может оказаться один, а также лифтовые холлы, приспособленные для безопасных зон, и безопасные зоны должны быть оборудованы системой двусторонней связи с диспетчером или дежурным.</p> <p>6.5.8 Система двусторонней связи должна быть снабжена звуковыми и визуальными аварийными сигнальными устройствами.</p> <p>6.5.8 Снаружи такого помещения над дверью следует предусмотреть комбинированное устройство звуковой и визуальной (прерывистой световой) аварийной сигнализации. В таких помещениях (кабинах) должно предусматриваться аварийное освещение.</p> <p>В общественной уборной тревожный сигнал или извещатель должен выводиться в дежурную комнату.</p> <p>6.5.2 Технические средства информирования, ориентирования и сигнализации, размещаемые в помещениях, предназначенных для пребывания различных категорий инвалидов и МГН, и на путях их движения, должны быть унифицированы и обеспечивать визуальную, звуковую, радио- и тактильную информацию и сигнализацию, обеспечивающие указание направления движения, идентификацию мест и возможность получения услуги.</p> <p>6.5.9 Информационные тактильные таблички для людей с нарушением зрения с использованием рельефных знаков и символов, а также рельефно-точечного шрифта Брайля должны размещаться рядом с дверью со стороны дверной ручки на высоте от 1,2 до 1,6 м:</p>
--	---

II Заключение по зоне:

Наименование структурно-функциональной зоны	Состояние доступности* (к пункту 3.4 Акта обследования ОСИ)	Приложение		Рекомендации по адаптации (вид работы)** К пункту 4.1 Акта обследования ОСИ
		№ на плане	№ фото	
Системы информации на объекте	ДУ			Текущий ремонт

* указывается: ДП-В - доступно полностью всем; ДП-И (К, О, С, Г, У) – доступно полностью избирательно (указать категории инвалидов); ДЧ-В - доступно частично всем; ДЧ-И (К, О, С, Г, У) – доступно частично избирательно (указать категории инвалидов); ДУ - доступно условно, ВНД - недоступно

**указывается один из вариантов: не нуждается; ремонт (текущий, капитальный); индивидуальное решение с ТСП; технические решения невозможны – организация альтернативной формы обслуживания

Фотоанализ территории, прилегающей к зданию (участка)

Автошкола «АЛЕКС», Республика Крым, г.Ялта, пгт. Гаспра, ул. Краснозорецкая, д. 1
Наименование объекта, адрес

Фото 1.1



Фото 1.2



Фото 1.3



Фото 1.4

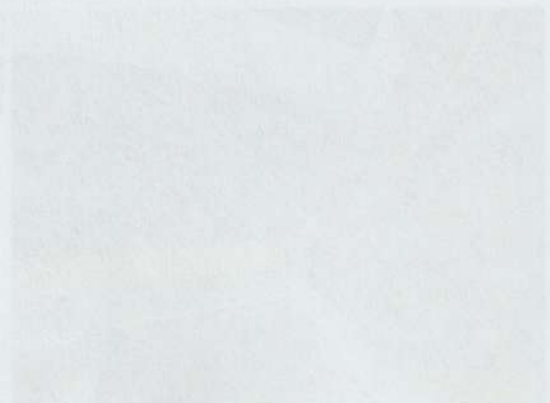


Фото 1.5

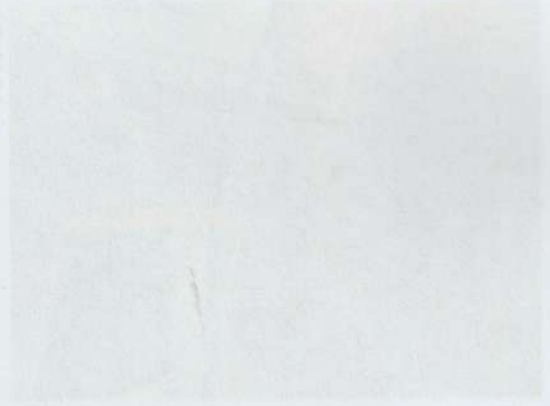


Фото 1.6

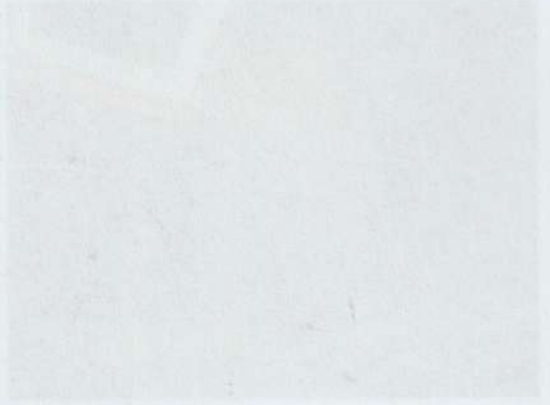
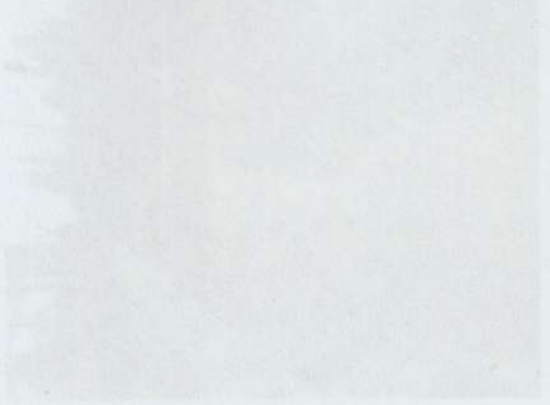


Фото 1.7



Фотоанализ входа (входов) в здание

Автошкола «АЛЕКС», Республика Крым, г.Ялта, пгт. Гаспра, ул. Краснозорская, д. 1

Наименование объекта, адрес

Фото 2.1



Фото 2.3

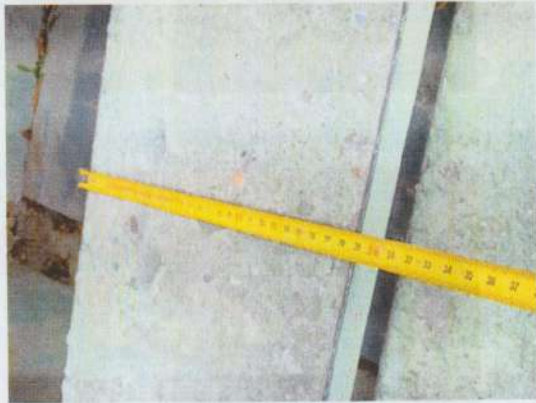


Фото 2.2



Фото 2.4



Фото 2.5



Фото 2.7



Фото 2.6



Фото 2.8



Фотоанализ пути (путей) движения внутри здания (в т.ч. путей эвакуации)
Автошкола «АЛЕКС», 298660, Республика Крым, г. Ялта, пгт. Гаспра, ул. Краснозорская, д. 1
Наименование объекта, адрес

Фото 3.1



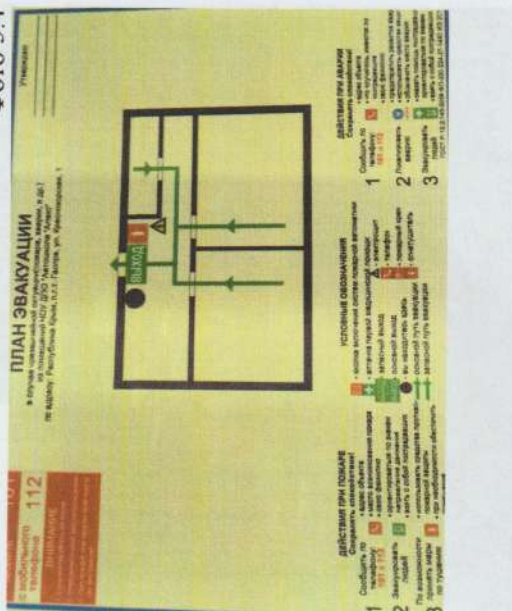
Фото 3.2



Фото 3.3



Фото 3.4



Фотоанализ зоны целевого назначения здания (целевого посещения объекта)

Автошкола «АЛЕКС», Республика Крым, г.Ялта, пгт. Гаспра, ул. Краснозорская, д. 1

Наименование объекта, адрес

Фото 4.1



Фото 4.2



Фото 4.3



Фото 4.4



Фотоанализ санитарно-гигиенических помещений

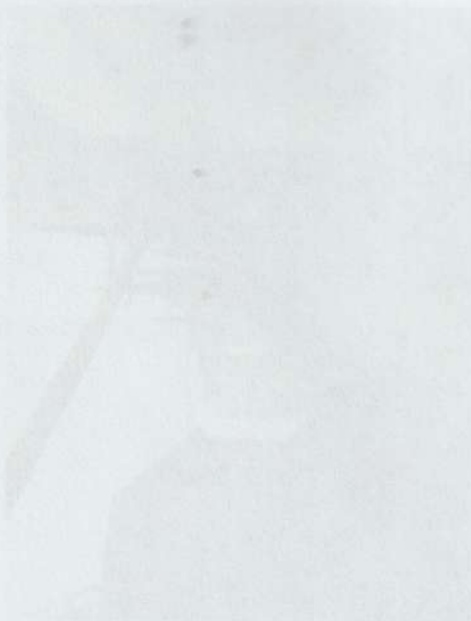
Автошкола «АЛЕКС», Республика Крым, Я. лта, пгт. Гаэпра, ул. Краснозорская, д. 1

Наименование объекта, адрес

Фото 5.1



Фото 5.2



Фотоанализ путей движения от остановки общественного транспорта

Автошкола «АЛЕКС», 298660, Республика Крым, г.Ялта, пгт. Гаспра, ул. Краснозорская, д. 1

Наименование объекта, адрес

Фото 7.1



Фото 7.2



Фото 7.3



Фото 7.4

